



MPC4 SYSTEM

Руководство по эксплуатации

v 0.02

MPC4 System

РУКОВОДСТВО ПО ЭКСПЛУАТАЦИИ MPC4 SYSTEM

1.	Основная информация о системе MPC.....	5
1.1.	Описание системы	5
1.2.	Функциональные особенности	5
1.3.	Установка программы	6
1.4.	Установка базы данных	6
1.5.	Домашний экран	8
1.6.	Главное меню программы MPC	9
1.7.	Проверка регистрации	10
1.8.	Список пользователей	11
1.9.	Список событий	12
1.10.	Настройки резервной копии	13
1.11.	Оптимизация базы данных	13
1.12.	Настройки автоматического архива	14
1.13.	Словари	15
1.14.	Группы операторов	15
1.14.1.	список контролеров	16
1.15.	Программные группы	17
1.16.	Типы идентификаторов	17
1.17.	Группы идентификаторов	18
1.18.	Настройка идентификации	19
1.19.	Первый запуск программы	23
1.20.	Добавление и изменение драйверов, поддерживаемых программой	24
1.21.	Настройки контроллера	24
1.21.1.	Вкладка Transmission	25
1.21.2.	Вкладка Дата и время	26
1.21.3.	Вкладка настройки	27

1.21.4.	Вкладка сигналов тревоги	28
1.21.5.	Вкладка с названиями программ	29
1.21.6.	Вкладка “Идентификаторы”	30
1.21.7.	Вкладка идентификатора продукта	31
1.22.	Список авторизованных пользователей программы	32
2.	Настройка системы к потребностям пользователя.....	33
2.1.	Верхний и нижний колонтитулы	33
3.	АДМИНИСТРАЦИЯ С СИСТЕМОЙ MPC.....	33
3.1.	Удаление процессов из программы	33
4.	Работа оператора в программе MPC.....	34
4.1.	Запустить программу	34
4.2.	Контроль работы устройств (камер)	35
4.3.	Получение регистрации от контролеров	37
4.3.1.	Ручное получение регистрации	37
4.4.	Просмотр технологических процессов	38
4.4.1.	Значение кнопок	39
5.	НАСТРОЙКИ ПРОГРАММЫ.....	41
5.1.	Включить звуковой сигнал	41
5.2.	Настройки электронной почты	41
5.3.	Уровни оповещения о тревоге	42

1.

1.1.

1.2.

Основная информация о системе MPC

Описание системы

Система предназначена для работы со специализированными контроллерами МИКСТЕР, в том числе для регистрации и управления технологическими процессами. в коптильных и паровых камерах, варочных котлах, камерных сушилках, вакуумных сушилках. Система MPC предоставляет документацию в соответствии с требованиями HACCP. Текущая версия работает с :

- | | |
|-----------------|----------------------|
| • INDU WRC 2000 | • DAT 120 |
| • INDU WRC 2010 | • iMAX (1000, 500KW) |
| • MCC 100 | • MCC 026 |
| • MCC 2100 | • MCC 050 |
| • MCC 106 | • MCC 051 |

Функциональные особенности

- 1. мониторинг состояния устройства, позволяющий проверять:
 - какие процессы запущены ,
 - значения заданных и считываемых параметров
 - какие устройства включены
- 2. чтение регистрации с контроллеров
- 3. обзор регистрации с контроллеров в табличной и графической форме
- 4. регистрационные распечатки (табличные и графические)

1.3.

Установка программы

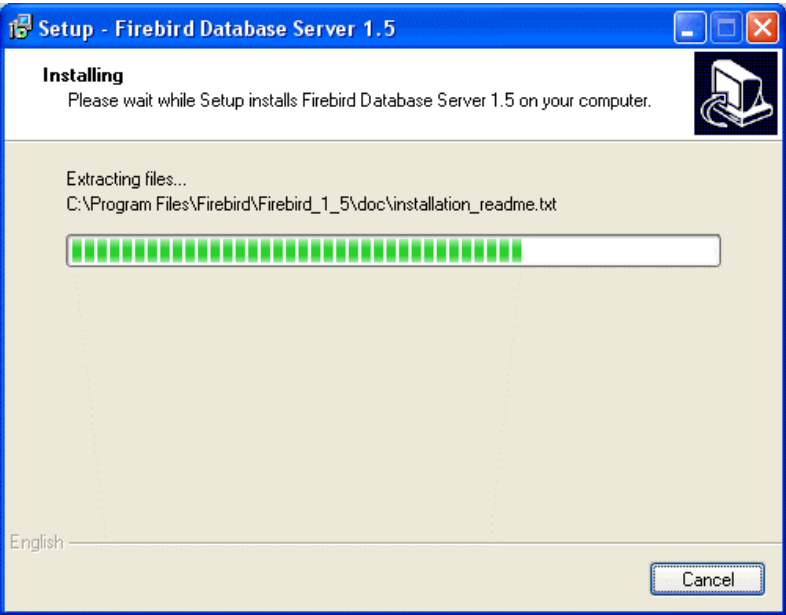
ПРЕДУПРЕЖДЕНИЕ! Чтобы установить программу на компьютеры с системами Windows NT, Windows 2000 или Windows XP, войдите в систему как пользователь с правами администратора.

MPC разработан для работы в среде Windows. Поставляется на компакт-диске. После вставки компакт-диска в дисковод для компакт-дисков программа запустится автоматически, в противном случае запустите файл installer.exe, расположенный на компакт-диске в основном каталоге, и выберите языковую версию.

После установки программного обеспечения программа установки запустит автоматическую установку базы данных Firebird.

1.4.

Установка базы данных



Если появляется следующее сообщение:



это означает, что сервер Firebird уже установлен. В этом случае нажмите OK. и после появления экрана выберите «Отмена», а затем в диалоговом окне «Выйти из настройки»

После завершения установки программа запустится автоматически. Кроме того, иконка запуска будет размещена на рабочем столе (название MPC) и в меню программ (Пуск-> Программы-> Mikster-> MPC).

1.5.

Домашний экран

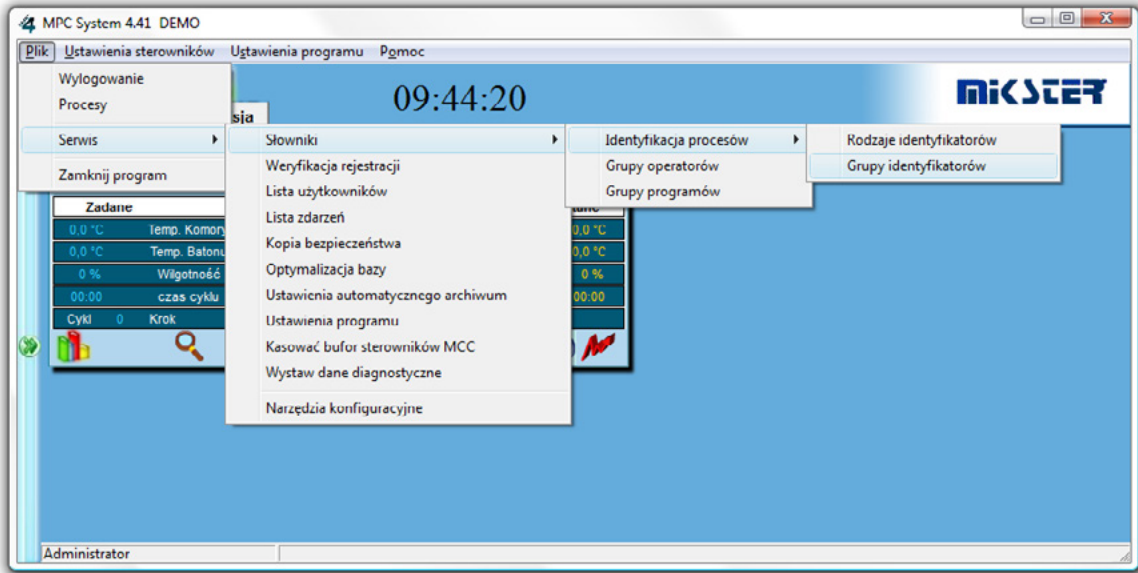


1.6.

Главное меню программы MPC

В главном меню программы MPC доступны следующие пункты

- Вход / выход
- Обслуживание
- Закрой программу



В главном меню программы MPC доступны следующие пункты

- Словари
 - Проверка регистрации
 - Список пользователей
- Список событий
 - Резервная копия
 - Оптимизация базы
- данных
 - Автоматические настройки архива

1.7.

Проверка регистрации

Загрузка регистраций из контролера осуществляется через временные файлы (типа LOG).
На основе этих файлов в программе можно воссоздавать процессы, для этого используется функция «Проверка регистрации» - доступная администратору программы.
В верхнем меню выберите Файл / Служба, затем Проверка регистрации. Появится окно с названием «Проверка регистрации MPC».
После завершения временного диапазона и выбора контролера нажмите кнопку «Выполнить» - вам будет предложено подтвердить выполнение - после выбора кнопки «Да» начнется проверка регистрации..

Замечания

Если в программе отсутствует весь процесс - он будет добавлен. Если конца процесса нет - он будет найден и завершен.
Недостающие образцы не добавляются к процессам, если они моложе уже введенных, т.е. если есть процесс с отсутствующими начальными измерениями, процесс должен быть полностью удален - тогда используйте проверку регистраци

Выберите объем проверки от.... до.... выберите контроллер, который хотите проверить, и нажмите кнопку «Выполнить».

Идентификация процесса делится на

- Типы идентификаторов
- Группы идентификаторов

Подгруппа Словари делится на

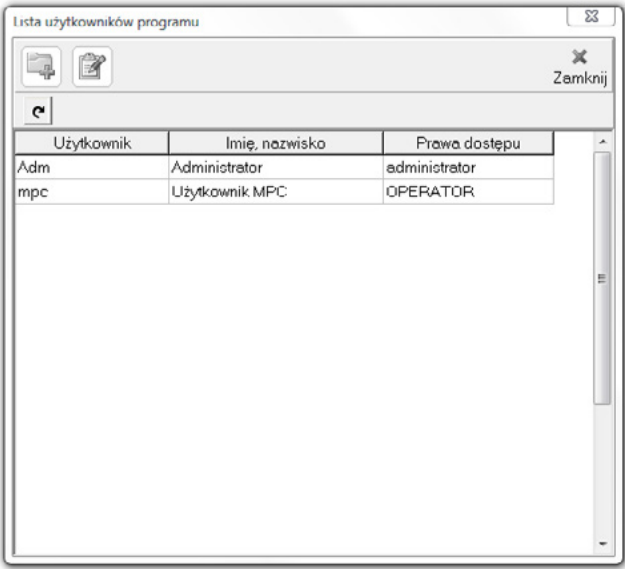
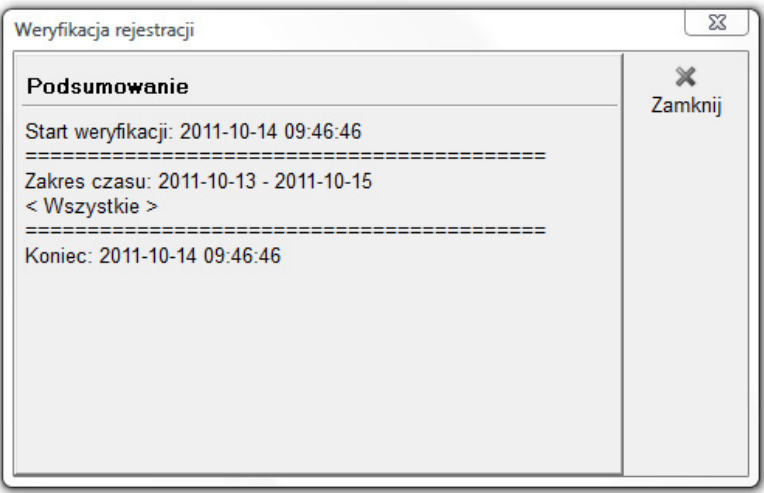
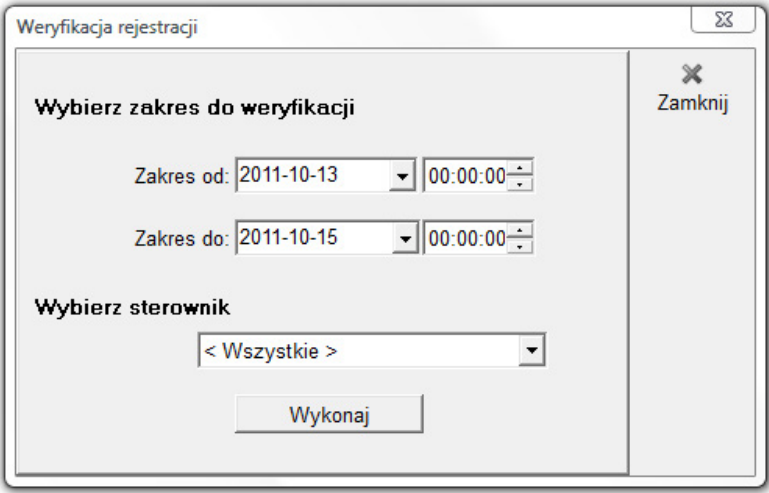
- Идентификация процессов
- Группы операторов
- Программные группы



1.8.

Список пользователей

Благодаря этой функции можно добавлять и редактировать пользователей в системе MPC. Чтобы добавить пользователя, щелкните значо



1.9.

Список событий

Выберите этот параметр, чтобы просмотреть список событий в программе.

Символика икон



все события



настройки программы



настройки устройств



уведомления по электронной почте

Составленный:
М.Карkowski

Дата разработки:
16.02.2021

Версия:
v 0.02

Руководство по эксплуатации
MPC4 System

Версия: v 0.02

Введите имя пользователя и в остальных полях подтвердите
правильность ввода клавишей



Informacja o zdarzeniach			Zamknij
Data	Opis	Uzytkownik	
2011-10-14 10:51:04	Ustawienia sterownikow -> Konfiguracja DAT	Administrator	
2011-10-14 10:50:39	Ustawienia sterownikow -> Lista Sterownikow	Administrator	
2011-10-14 10:46:58	-> Lista uzytkownikow	Administrator	
2011-10-14 10:39:26	Ustawienia sterownikow -> Konfiguracja DAT	Administrator	
2011-10-14 09:53:30	Weryfikacja rejestracji	Administrator	
2011-10-14 09:43:19	Logowanie uzytkownika	Administrator	
2009-06-22 14:34:27	Ustawienia sterownikow -> Lista Sterownikow	Administrator	
2009-06-22 14:34:25	Logowanie uzytkownika	Administrator	
2009-06-22 14:18:37	Ustawienia sterownikow -> Lista Sterownikow	Administrator	
2009-06-22 14:18:35	Logowanie uzytkownika	Administrator	
2009-06-22 14:07:41	Ustawienia sterownikow -> Lista Sterownikow	Administrator	
2009-06-22 14:07:39	Logowanie uzytkownika	Administrator	
2009-06-17 12:21:21	Ustawienia sterownikow -> Lista Sterownikow	Administrator	
2009-06-17 12:21:19	Logowanie uzytkownika	Administrator	
2009-06-17 12:07:01	Ustawienia sterownikow -> Lista Sterownikow	Administrator	
2009-06-17 12:07:00	Logowanie uzytkownika	Administrator	
2009-06-17 11:56:32	Ustawienia sterownikow -> Lista Sterownikow	Administrator	
2009-06-17 11:56:30	Logowanie uzytkownika	Administrator	

1.10.

Настройки резервной копии

Программа MPC имеет встроенный инструмент резервного копирования. Укажите периодичность резервного копирования (ежедневно, еженедельно, ежемесячно), введите время и укажите каталог, в котором будет выполняться резервное копирование. Затем подтвердите кнопкой OK

Ustawienia kopii bezpieczenstwa

Czestotliwosc wykonywania

codziennie

OK

Anuluj

Godzina

23:00

Wskaż katalog

D:\Programy\Mpc4\Kopia_bezpieczenstwa

...

1.11.

Оптимизация базы данных

Программа MPC имеет встроенные механизмы оптимизации базы данных. Процесс оптимизации выполняется на сервере. MPC предлагает оптимизацию один раз в день. Если MPC работает ночью (с 3:00 до 7:00), оптимизация выполняется автоматически (MPC отключается, запускает программу оптимизации и перезапускается после завершения оптимизации). Процесс оптимизации базы данных также можно выполнить вручную, выбрав приложение из меню

Ремонт базы



Naprawa bazy

Во время оптимизации базы данных можно обычно использовать приложение MPC на позиции, которая не является сервером..

Optymalizacja bazy danych v1.9

Sprawdz bazę

Sprawdzenie czy baza nie zawiera błędów. Jeśli błędy zostaną wykryte należy wykonać Napraw bazę

Napraw bazę

Naprawa bazy. Jeśli proces ten zostanie zawieszony na dłuższy czas należy zrestartować komputer i wykonać Zaawansowana naprawa

Wykonaj kopię bazy

Tworzenie kopii aktualnej bazy (lastcopy.gbk)

Przywróć bazę z kopii

Odtwarzanie bazy z istniejącej kopii. (UWAGA! przed wybraniem tej opcji należy zamknąć wszystkie połączenia z bazą)

Zaawansowana naprawa

Naprawa w przypadku kiedy zwykła naprawa bazy nie przyniesie rezultatu.

Odtwarzanie bazy. Proszę czekać...

>>

MIKSTER SP. Z O.O.
Wojkowicka 21,
41-250 Czeladź, Польша

info@mikster.pl
www.mikster.eu
+48 32 763 77 77

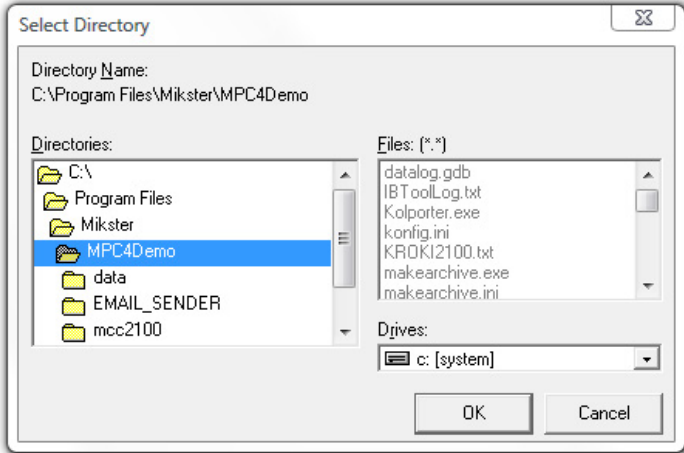
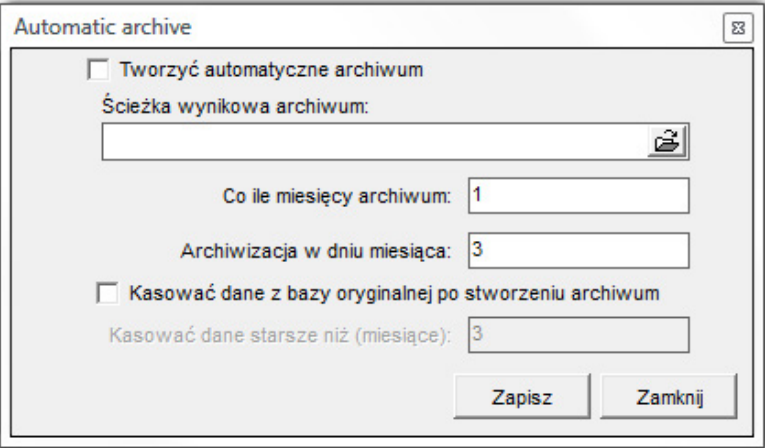
VAT ID: PL9542113188
REGON: 273545050



1.12. Настройки автоматического архива

Функция автоматического выполнения архива доступна в меню настроек Сервис / Автоматический архив. Можно настроить программу на автоматическое архивирование данных, для этого выберите вариант: Создать автоматический архив, введите путь к каталогу, в котором будет сохранена копия, выберите каждые, сколько месяцев будет выполняться резервное копирование, например, каждый месяц, введите, в какой день должно выполняться архивирование, например, 3-го числа месяца. Рекомендуем после создания архива выбрать функцию Удалить данные из исходной базы данных, это положительно сказывается на работе базы данных.

Если выбрана опция Удалить данные из исходной базы данных, после создания архива программа автоматически создаст каталог с данными по шаблону: текущий год_ текущий месяц например, если текущий год - 2020, текущий месяц - май в данном каталоге: C: \ Program Files \ Mikster \ MPC4 \ TEMPARCH программа создаст каталог 2005_5 и перенесет данные старше 3 месяцев, чтобы уменьшить размер базы данных. Доступ к этим данным всегда возможен, чтобы проверить старые данные, перейдите в каталог с заархивированными данными и запустите программу mrc.exe, сохраненную в каталоге архива.



1.13.

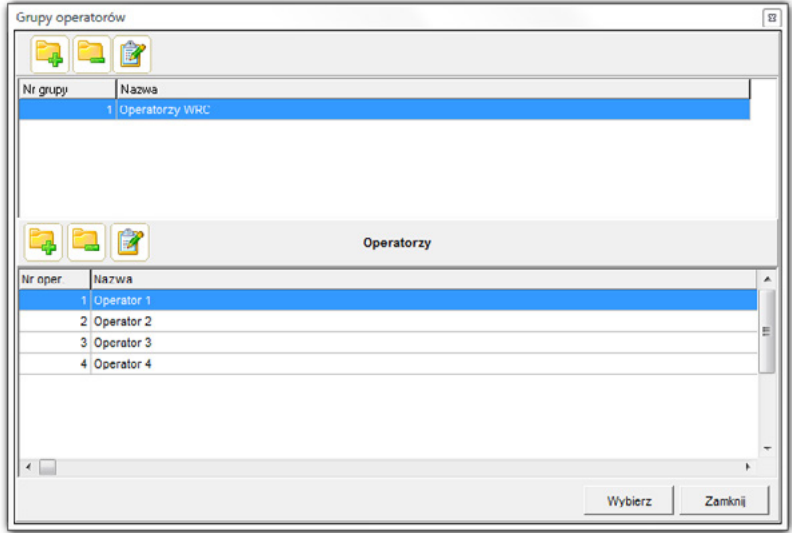
1.14.

Словари

Данные словаря, включающие группы операторов и группы программ.

Группы операторов

Операторы контроллера могут быть назначены конкретным устройствам



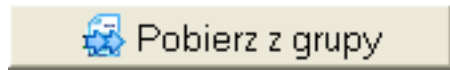
Чтобы назначить операторов устройствам, выберите значок  из группы Операторы.

После ввода операторов вы можете скачать записи в Настройках контроллер /

1.14.1. список контролеоров



Двойным щелчком по устройству INDU WRC 2000 мы переходим к редактированию записей. Перейдя на вкладку «Операторы», вы можете загрузить ранее введенные операторы. Щелкните значок



получить операторов из группы

Lista Sterowników						
Nazwa urządzenia	Typ	COM	RS-485	Kod	Autoryzacja	
Sterownik 1	WRC 2000	1	2			
Sterownik 10	MCC - 2100	1	7			
Sterownik 13	MCC - 2100	1	8			
Sterownik 14	MCC - 2100	1	9			
Sterownik 15	MCC - 2100	1	10			
Sterownik 16	MCC - 2100	1	11			
Sterownik 17	MCC - 2100	1	12			
Sterownik 19	MCC - 2100	1	13			
Sterownik 2	WRC 2000	1	3			

Ustawienia sterownika

Nazwa urządzenia

Nr urzadz.

OK

Anuluj

Nazwa urządzenia

Nr urzadz.

Typ: WRC 2000

☐ Urządzenie aktywne

Alarmy

Nazwy alarmów

Nazwy programów

Operatorzy

Identyfikatory

Pobierz z grupy

Operatorzy sterownika

+

-

▲

▼

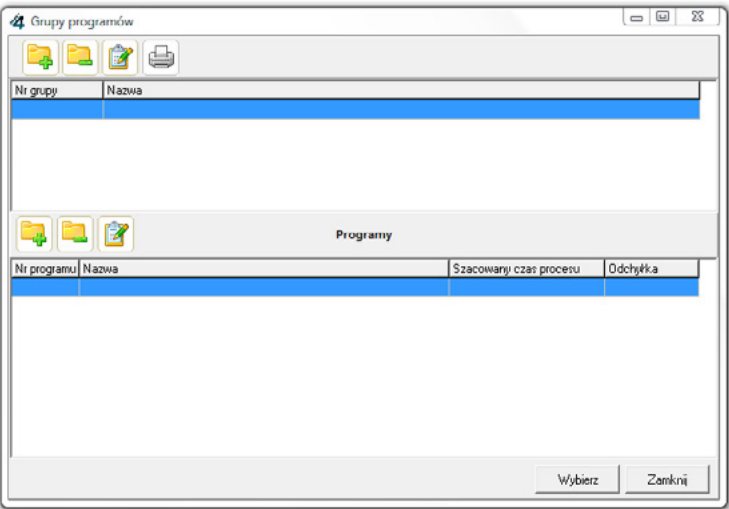
Nr

Nazwa operatora

1.15.

Программные группы

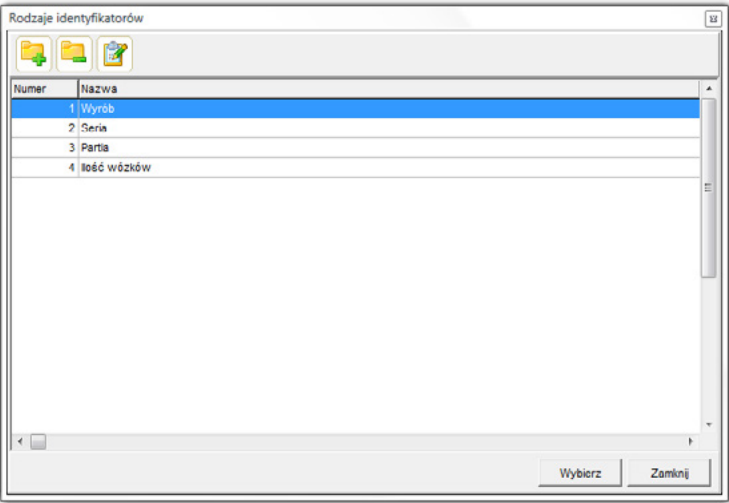
Группы программ позволяют определять названия программ (технологических процессов), установленных на контроллере.



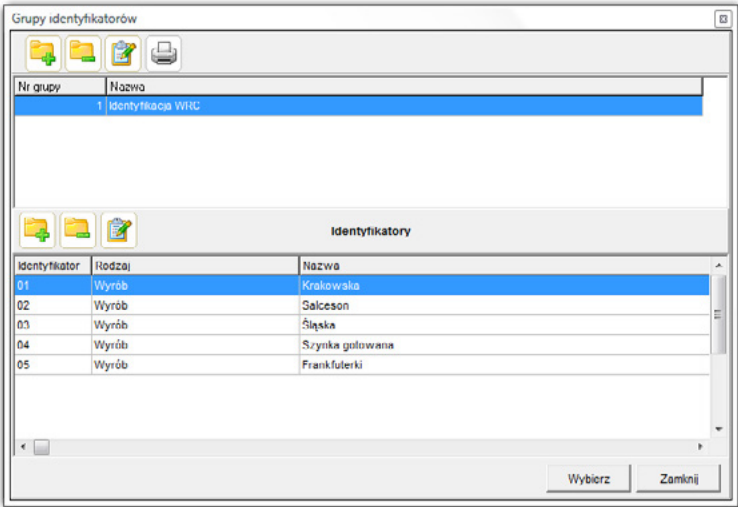
1.16.

Типы идентификаторов

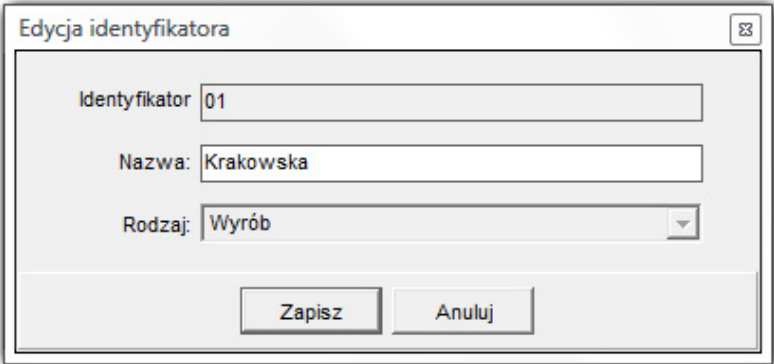
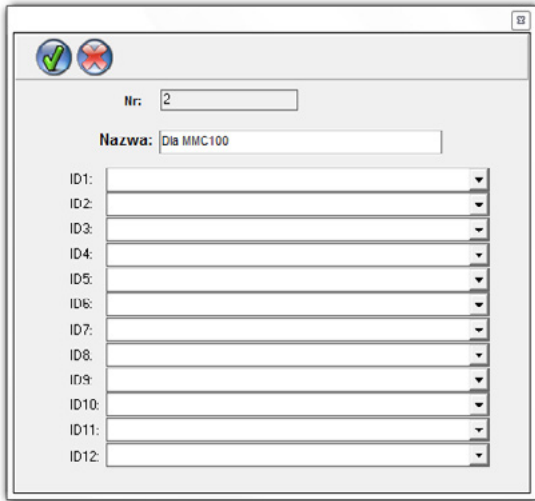
Идентификатор определяет функцию, описываемую значением, введенным оператором на контроллере.



1.17. Группы идентификаторов



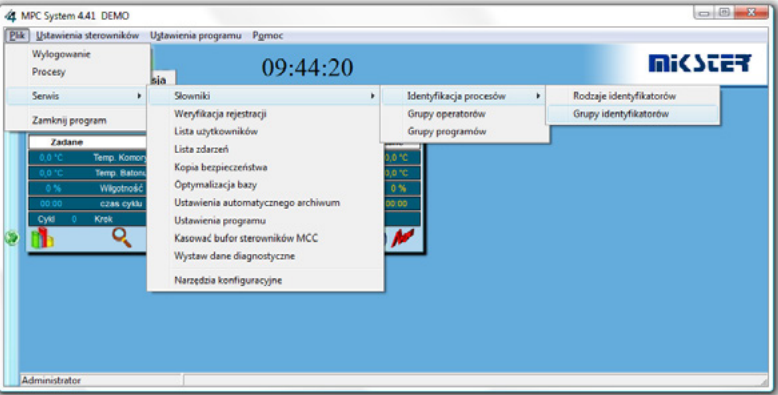
Функция позволяет назначить имя и тип конкретному идентификатору.



1.18.

Настройка идентификации

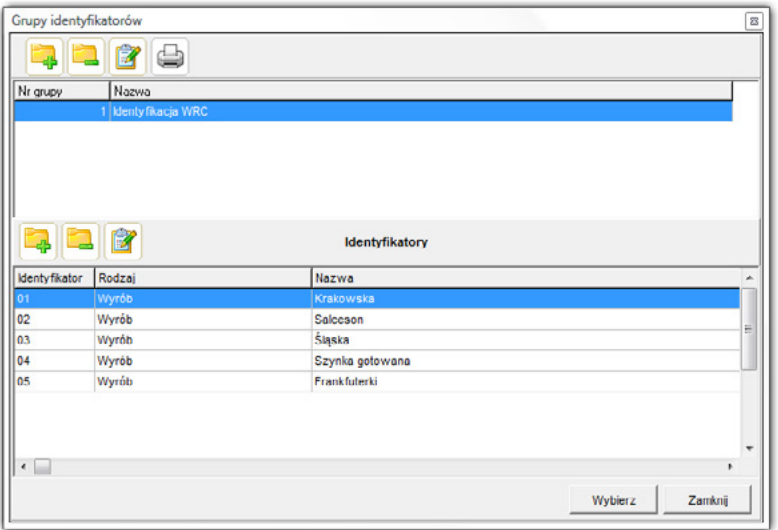
Пример: контроллер имеет 8-значный идентификатор. Первая цифра идентификатора указывает количество тележек, следующие 4 - это код продукта, а оставшиеся 3 символа не имеют значения. Сначала определите группу. Для этого войдите в систему как администратор и перейдите в **Меню Файл / Сервис / Словари / Идентификация процессов / Группы идентификаторо**

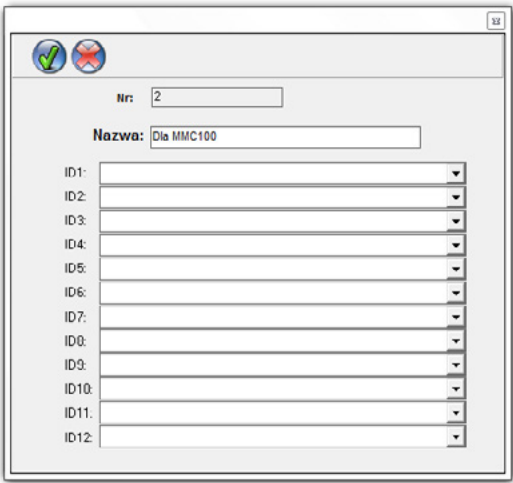


Добавьте новую группу, нажав значок

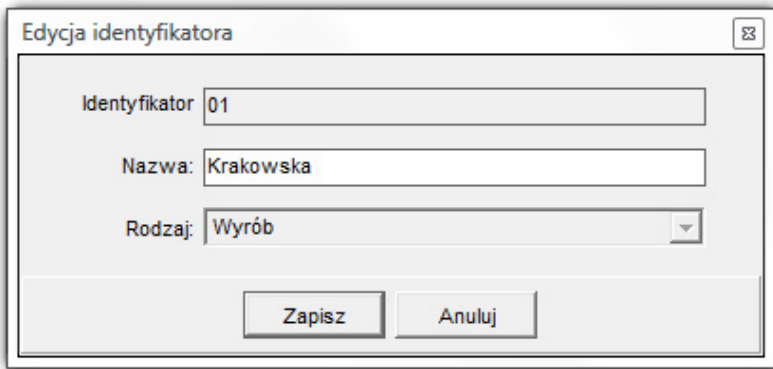


Затем введите имя, например, идентификатор MCC-100, и присвойте ID1 имя, например, количество тележек.

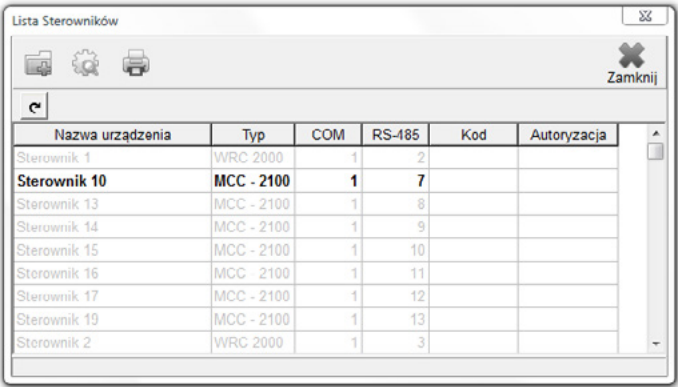





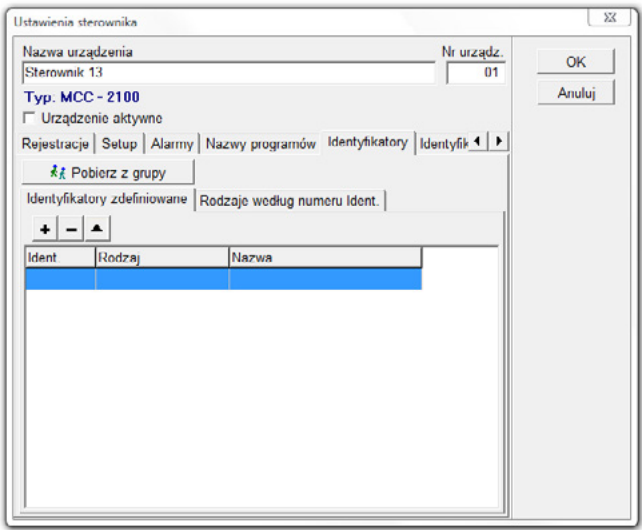
Затем щелкните значок  и добавьте 4-значный идентификатор продукта



Затем войдите в настройки контроллера, выбрав в меню Настройки контролеера / Список контроллеров



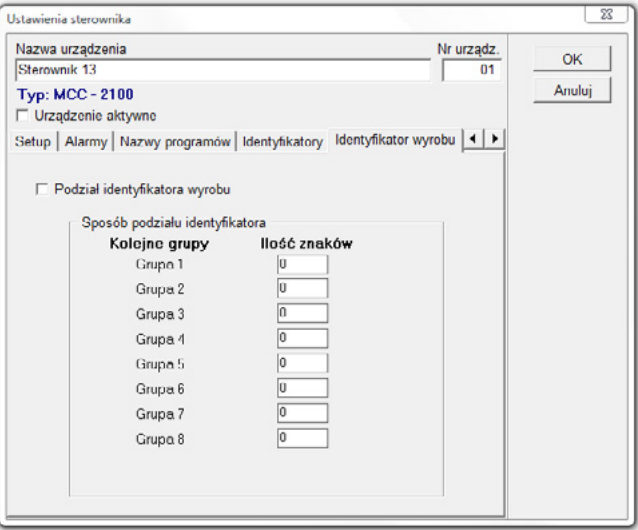
Дважды щелкните выбранное устройство, например, мсс -100, затем перейдите на вкладку «Идентификаторы» и загрузите настройки из группы.  Pobierz z grupy



Перейдя на вкладку Идентификатор продукта, определите разделение идентификатора
Установите флажок Разделить ID продукта.

- Для группы 1 - один персонаж
- Для группы 2 - четыре персонажа
- Для группы 3 - 3 персонажа

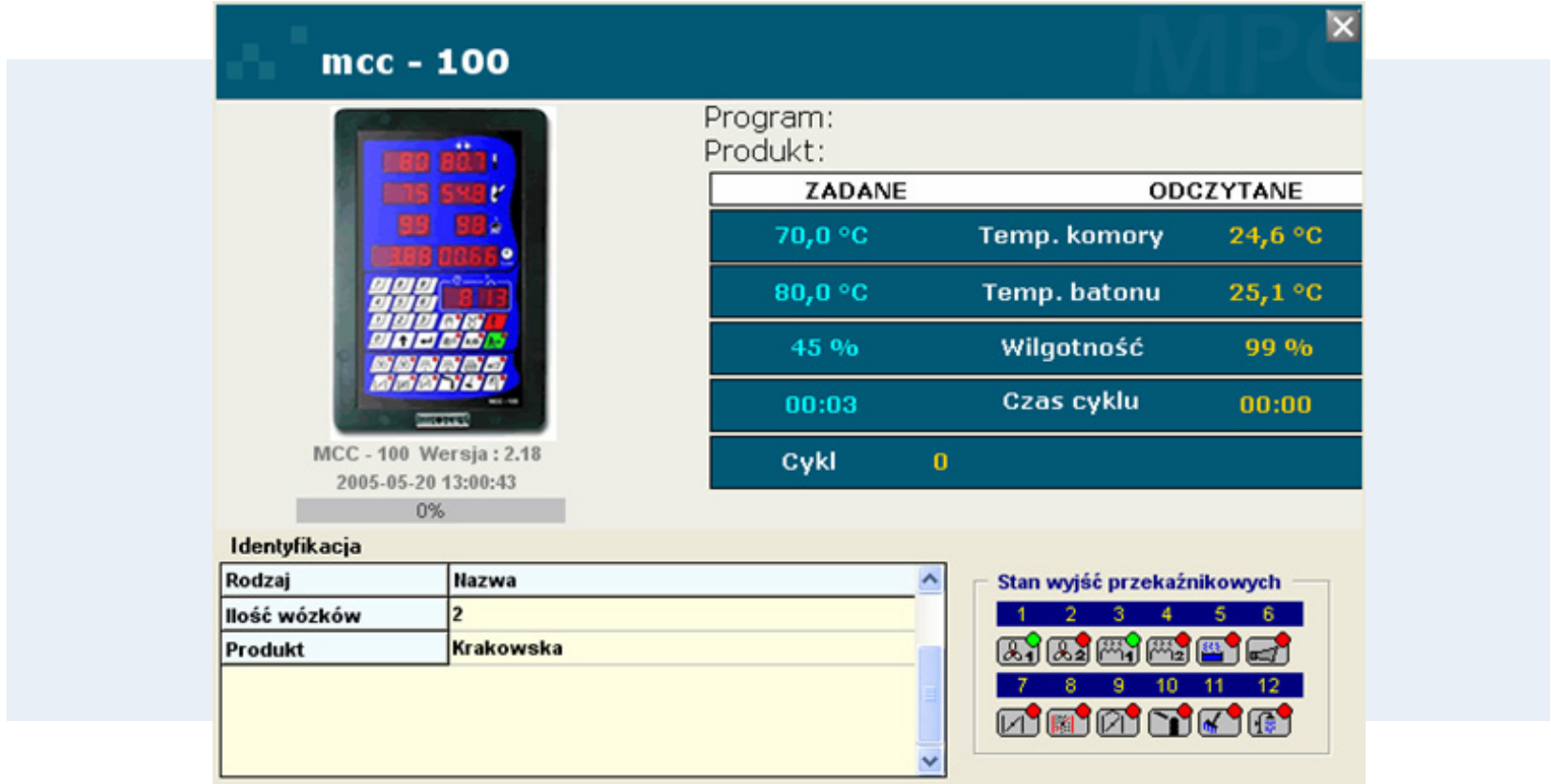
так далее....



Результатом такого действия является распознавание введенного на контроллере идентификатора.

2 0001 000

как 2 тележки краковской колбасы



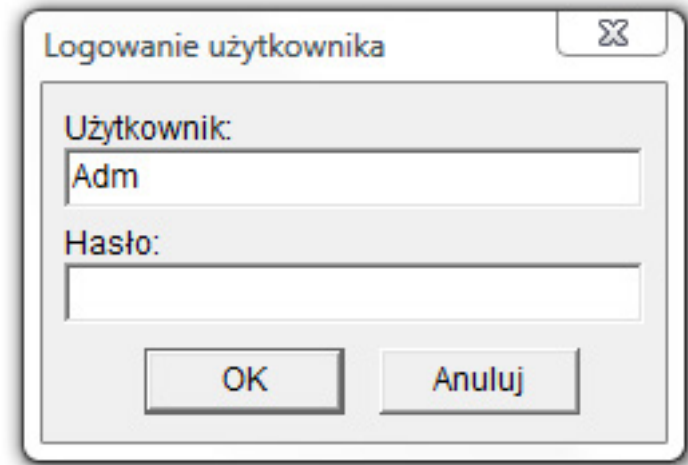
1.19.

Первый запуск программы

При запуске программы запрашивает ПОЛЬЗОВАТЕЛЯ. По умолчанию после установки есть два пользователя: администратор - помечен кодом Adm и оператор - кодом mpc.

(в предыдущих версиях Oper) оба пользователя имеют доступ без пароля.

При первом запуске введите код пользователя: Adm, оставьте поле пароля пустым и нажмите ОК. Если введены неверные данные, появится следующее сообщение: «Неверный код оператора или пароль» - затем нажмите кнопку ОК и попробуйте еще раз ввести код пользователя и пароль, обращая внимание на регистр букв.



Типичные шаги для первого запуска:


1. Введение списка драйверов (устройств), поддерживаемых программой.
2. Ввод списка пользователей и присвоение им паролей.
3. Ввод параметров программы
4. Установка правильных параметров графиков и параметров печати.
5. Ввод названий продуктов и их соответствующих идентификаторов (Id) или ввод названий и номеров программ.

1.20. Добавление и изменение драйверов, поддерживаемых программой

Доступ к списку драйверов возможен после входа в программу с правами администратора.

В верхнем меню выберите Параметры контроллера., а затем Список контроллеров. Появится окно с названием «Список контроллеров».

Он содержит все набранные драйверы. Здесь вы можете добавить новый драйвер или изменить настройки введенного контролеера.

Чтобы добавить новый драйвер, нажмите  Появится окно НАСТРОЙКИ КОНТРОЛЛЕРА, заполните все поля и нажмите кнопку О

1.21.

Настройки контроллера

После открытия окна настроек контроллера из меню Список контроллеров перейдите в настройки контроллера, ниже приведены значения полей в окне НАСТРОЙКИ контроллера:

Активное устройство - поле выбора активности контроллера

Имя устройства - обычно здесь вводится имя устройства, поддерживаемого контроллером.
например КАМЕРА 01

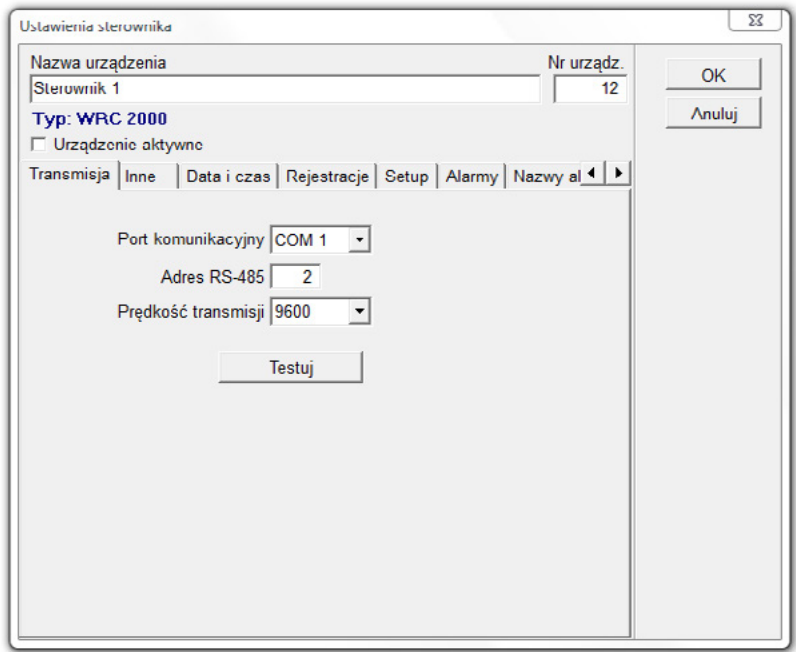
Внимание!

Ввод только «КАМЕРА 1» приведет к тому, что «КАМЕРА 1» и «КАМЕРА 10» будут рядом друг с другом - обе начинаются одинаково - если введенные устройства будут нумероваться с ведущими нулями, например «01» - порядок их отображение всегда будет правильным

Номер устройства - фиксированный номер устройства

1.21.1.

Вкладка Transmission

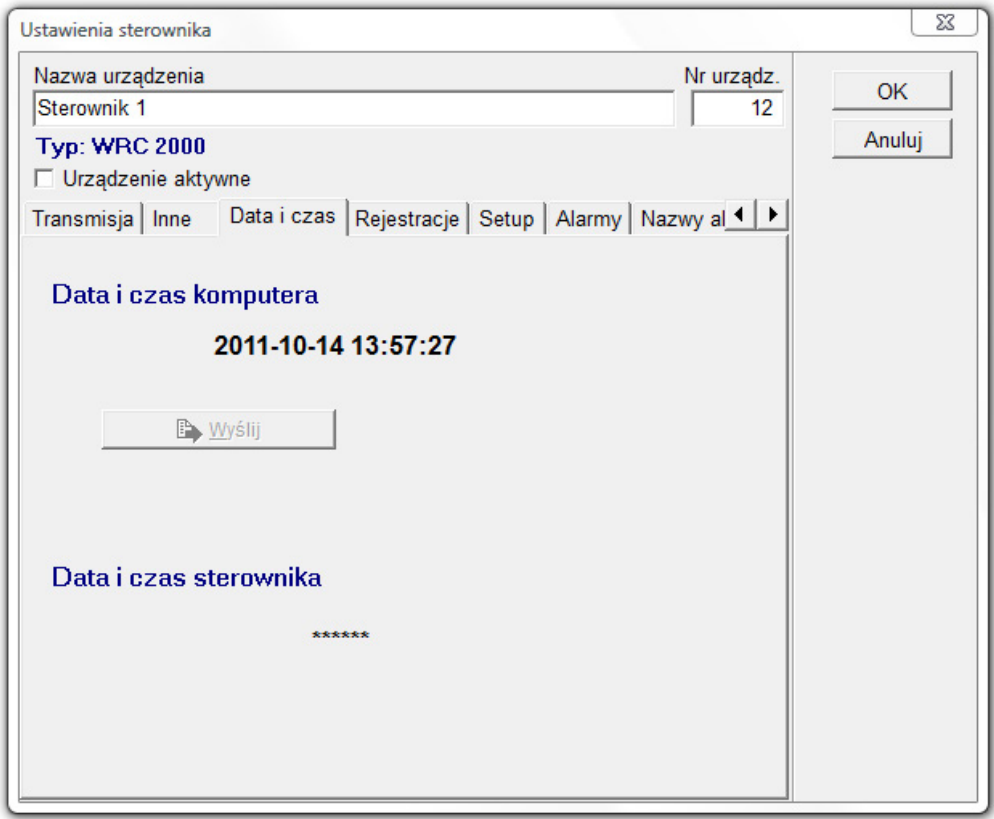


- Порт связи - выберите порт, к которому подключен преобразователь RS485,
- Адрес RS 485 - каждое устройство на линии RS485 имеет свой уникальный адрес, введите адрес, соответствующий данному контроллеру
- Скорость передачи - типичное значение 9600 бит / с, выбранное значение должно соответствовать установленному в данном контроллере. Рекомендуется, чтобы все устройства работали с одинаковой скоростью.
- Код контроллера - не вводится пользователем непосредственно с клавиатуры; после нажатия на кнопку АВТОРИЗАЦИЯ поступает от контроллера; он сохраняется после ввода правильного кода авторизации.
- Авторизация - после получения кода контроллера (см. Выше) производитель контроллера предоставляет т.н. Код авторизации.



1.21.2.

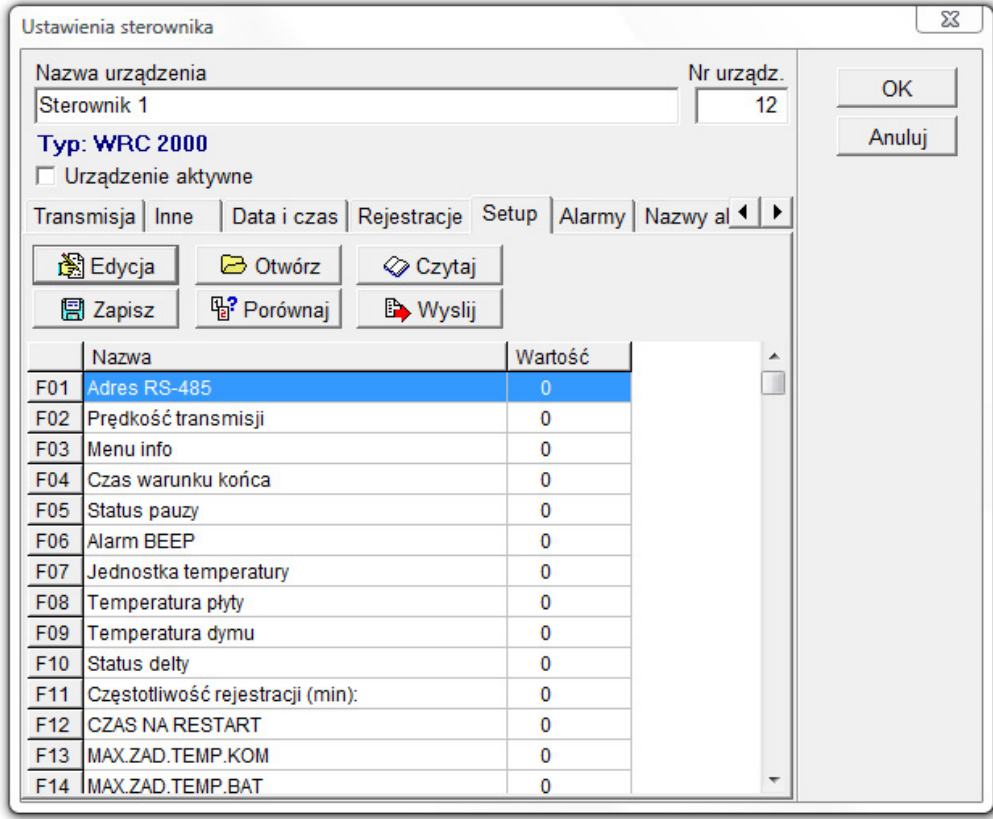
Вкладка Дата и время



Отправьте дату и время в контроллер, если они отличаются от даты и времени на компьютере

1.21.3.

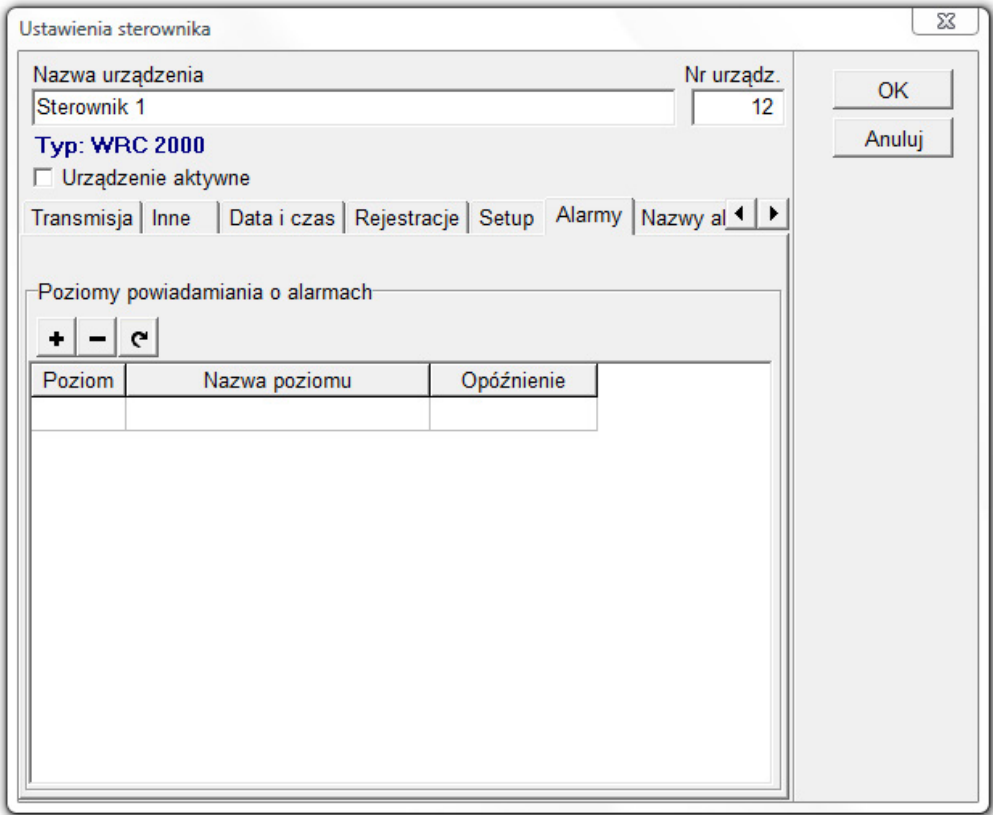
Вкладка настройки



На этой вкладке вы можете проверить настройку контроллера, внести изменения, сравнить настройку и отправить новые настройки контроллера.

1.21.4.

Вкладка сигналов тревоги

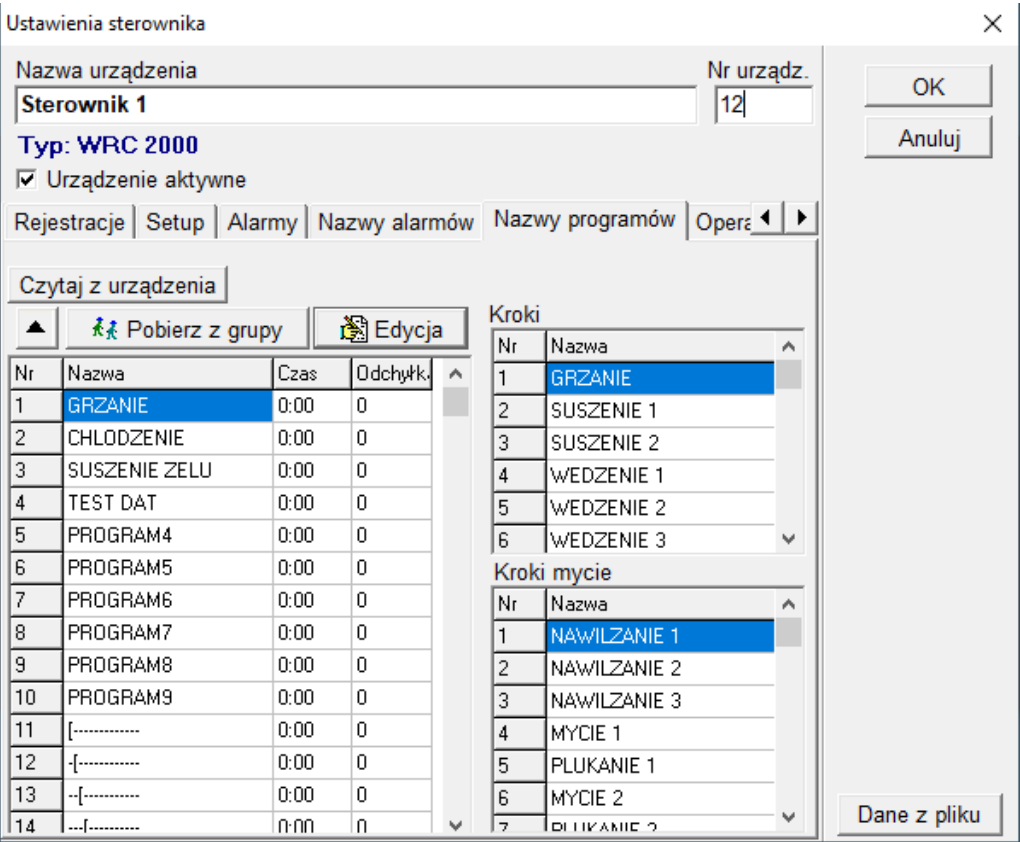


На этой вкладке вы можете установить сигнал, который возникает с заданной задержкой. В этом случае оператор будет уведомлен о тревоге через 3 минуты, менеджер оператора будет проинформирован через 15 минут, последним, кто будет проинформирован, будет руководитель завода.

Задержку сигнала тревоги можно произвольно объявлять.

1.21.5.

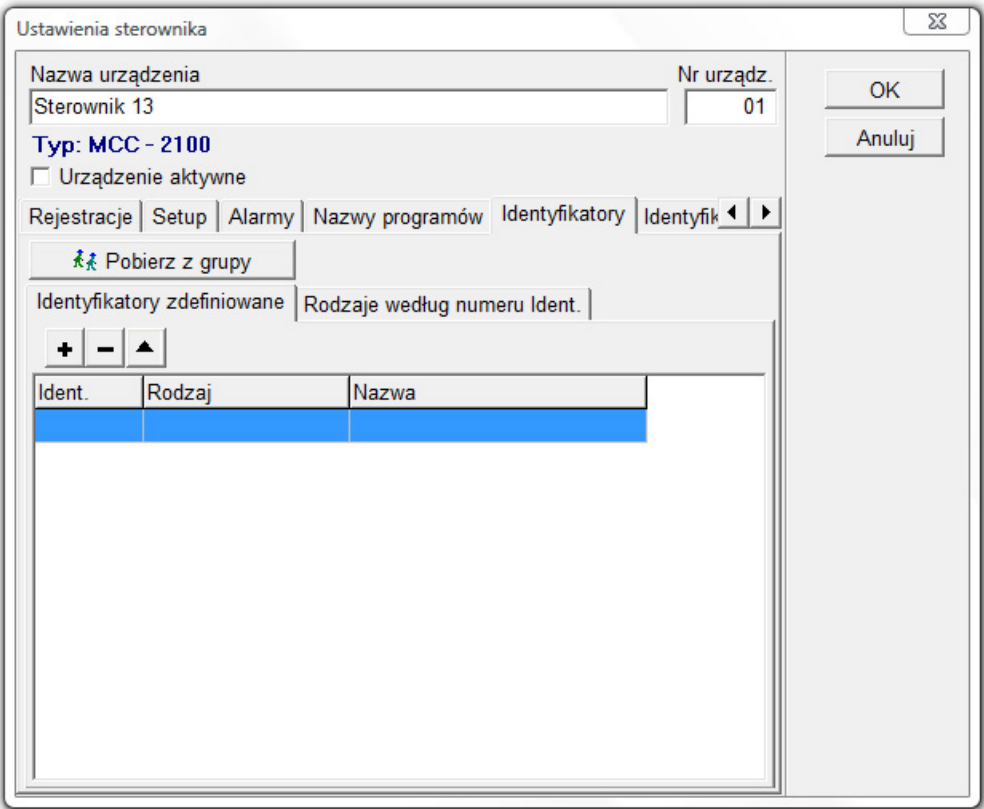
Вкладка с названиями программ



На этой вкладке вы можете присвоить номерам программ свои имена, а также загрузить их из заранее определенной группы программ

1.21.6.

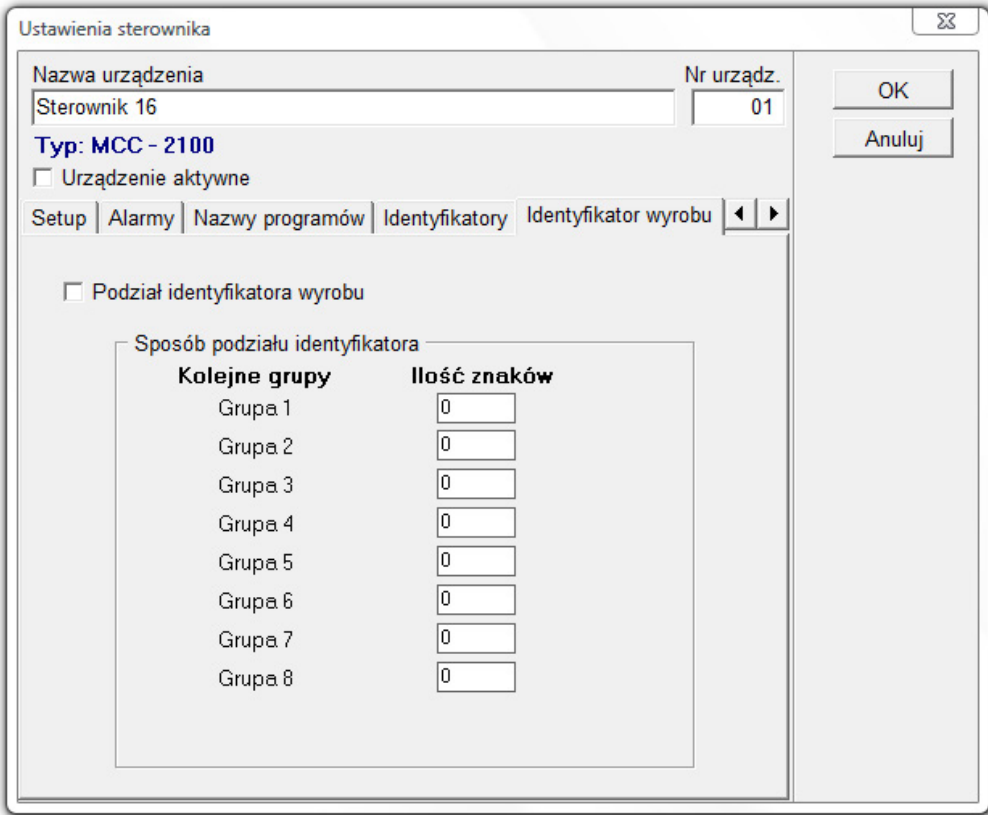
Вкладка “Идентификаторы”



Идентификаторы позволяют более точно описать технологический процесс, вы можете таким образом определяют не только название продукта, но и его свойства.

1.21.7.

Вкладка идентификатора продукта




На вкладке идентификатора продукта вы можете определить разделение идентификатора, в этом случае 1 группа - это один символ, вторая группа - два символа, а третья, последняя определенная группа состоит из пяти символов. Идентификатор будет выглядеть так:

2 03 01030

1.22. Список авторизованных пользователей программы

Доступ к списку пользователей возможен после входа в программу с правами администратора. В верхнем меню выберите Файл, затем Список пользователей. Появится окно с названием «Список пользователей». Он содержит пользователей, имеющих доступ к программе. Здесь вы можете добавить нового пользователя или изменить настройки для уже введенного пользователя

Чтобы добавить новый, нажмите  Заполнив все поля, для сохранения нажмите OK или ENTER на клавиату

Значение полей в окне СПИСОК ПОЛЬЗОВАТЕЛЕЙ:

1. Пользователь - Введите код пользователя, который будет использоваться при запуске программы.
2. Фамилия Имя - Фамилия и имя пользователя
3. Права доступа - На выбор доступны три уровня разрешений: только просмотр, оператор, администратор. Первые два открывают доступ к основным функциям программы. Уровень администратора - позволяет изменять драйверы, изменять параметры программы.

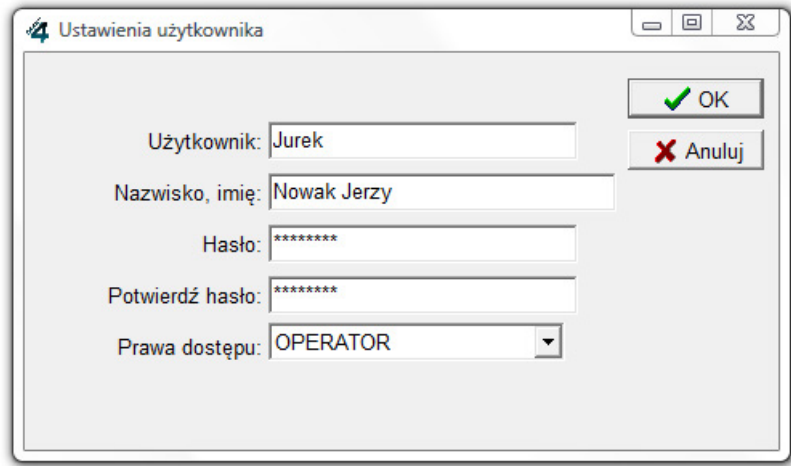
При запуске программы появляется окно «Логин пользователя», в котором пользователь должен ввести «Код пользователя», назначенный администратором в строке пользователя, а затем пароль.

Внимание!

В программе есть уровни авторизации пользователей:

ОПЕРАТОР - доступные основные функции

АДМИНИСТРАТОР - сервисные функции для администратора



Коды пользователей по умолчанию после установки программы: y designación del controlador

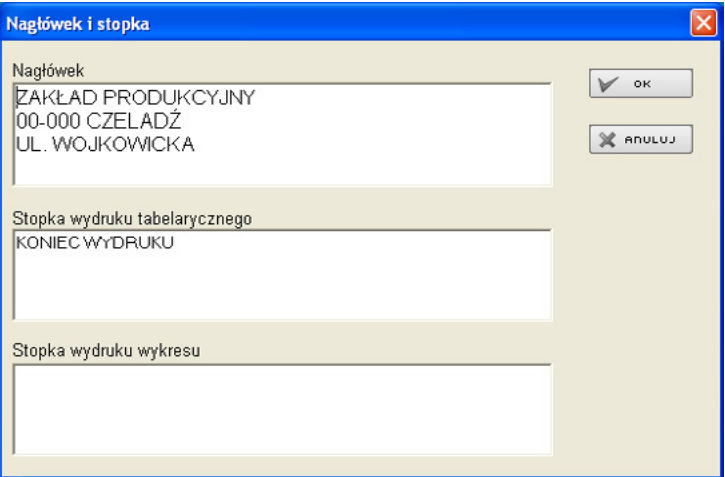
Пользователь	Парол	Уровень доступа
mpc	(brak hasła)	operator
Adm	(brak hasła)	administrator

Настройка системы к потребностям пользователя

Верхний и нижний колонтитулы

Описание

Каждый напечатанный процесс состоит из заголовка, затем записанных образцов и нижнего колонтитула. Пользователь может настроить внешний вид верхнего и нижнего колонтитула печати. Первая строка заголовка может содержать такую информацию, как: название завода, адрес, отдел.



АДМИНИСТРАЦИЯ С СИСТЕМОЙ MPC

Административная работа должна выполняться осторожно. Неправильные изменения, внесенные пользователем с правами администратора, могут привести к потере данных и некорректной работе системы. Обычная, повседневная работа с системой должна выполняться с авторизацией с правами оператора.

Удаление процессов из программы

У администратора есть возможность удалить процесс из программы. Откройте окно «Список процессов», затем нажмите функциональную клавишу F10 на клавиатуре - появится кнопка «Удалить процесс», после ее нажатия появится запрос на подтверждение удаления выбранного процесса. После подтверждения процесс будет удален. Повторное нажатие клавиши F10 - скрывает «Удалить процесс».

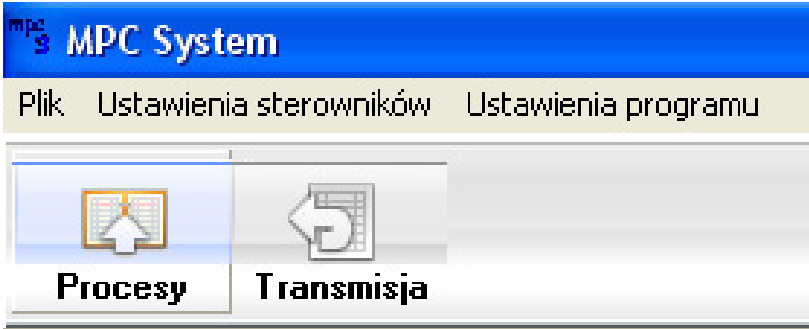


4. Работа оператора в программе MPC

4.1. Запустить программу

Для запуска программы на панели задач нажмите кнопку «Пуск» - затем «Программы» - группа «Микстер» - ярлык «mrc». Появится окно «Логин пользователя» - введите свой код пользователя и пароль и нажмите кнопку ОК.

Примечание: если администратор не вносил никаких изменений, код оператора по умолчанию - mrc (в старых версиях программы - Oper), в поле пароля ничего не оставляйте.



Появится главное окно программы с кнопками:

- ПРОЦЕССЫ - открывает список процессов, считываемых из контролеров.
- ПЕРЕДАЧА - Позволяет читать "ручную" регистрацию с выбранных контроллеров "

4.2.

Контроль работы устройств (камер)

Активные драйверы, далее именуемые «Монитор состояния устройства», отображаются в главном окне программы. Окно содержит предварительный просмотр устройств (драйверов).

Отображается основная информация:

- Имя устройства,
- запущенная программа (или информация STOP)
- номер цикла
- информация о текущем продукте


Чтобы получить подробную информацию о состоянии устройства, наведите указатель мыши на выбранный драйвер и щелкните левой кнопкой мыши.

Появится окно с подробной информацией. Доступная информация зависит от типа контролеера. Окно для контроллеров MCC-100 и, например, INDU WRC 2000 будет иметь другой вид.



- Отображается основная информация:
- Имя устройства,
 - дата и время часов в контроллере
 - версия программы драйвера
 - запущенная программа (или информация STOP)
 - номер цикла (название цикла)
 - информация о текущем продукте
 - заданные параметры процесса
 - параметры, измеряемые в настоящее время
 - статус активации устройства контроллером

INDU WRC 2000



WRC 2000
2005-05-20 11:58

Program: 1
Produkt:

ZADANE		ODCZYTANE
66,0 °C	Temp. komory	21,9 °C
80,0 °C	Temp. batonu	***
77 %	Wilgotność	***
00:02	Czas cyklu	00:01
Cykl	1	Krok

Identyfikacja

Rodzaj	Nazwa

Stan wyjść przekaźnikowych

1	2	3	4	5	6	7	8
9	10	11	12	13	14	15	16
17	18	19	20	21	22	23	24
R1	R2	R3	R4	R5	R6	R7	R8
25	26	27	28	29	30	31	32
R9	R10	R11	R12	R13	R14	R15	R16

INDU WRC 2000

4.3.

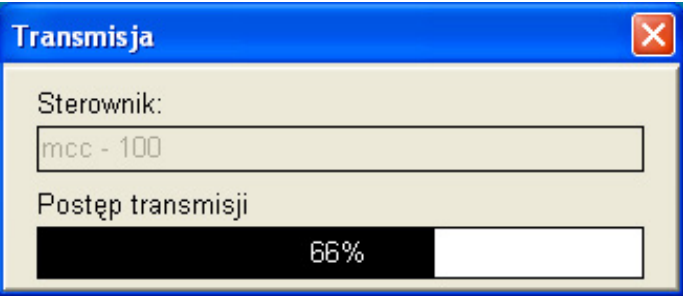
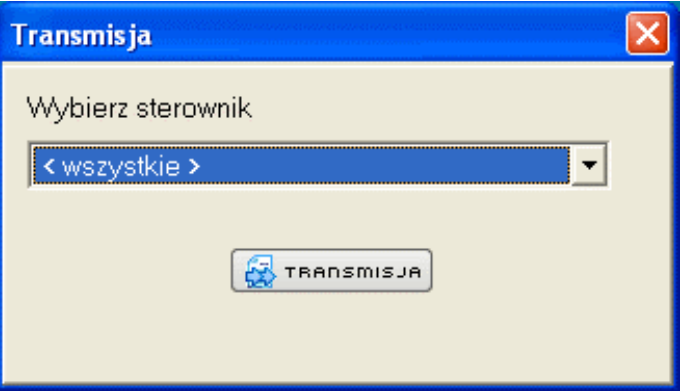
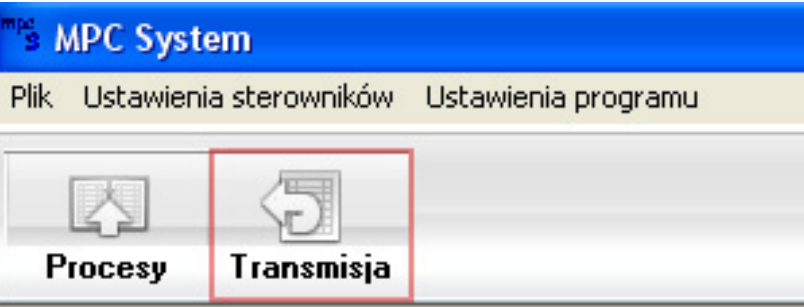
4.3.1.

Получение регистрации от контролеров

Есть два способа получить регистрацию от контроллеров. Первый вариант - это автоматическое получение регистрации, осуществляемое через 1 минуту после запуска программы MPC, а второй вариант - получение регистрации вручную.

Ручное получение регистрации

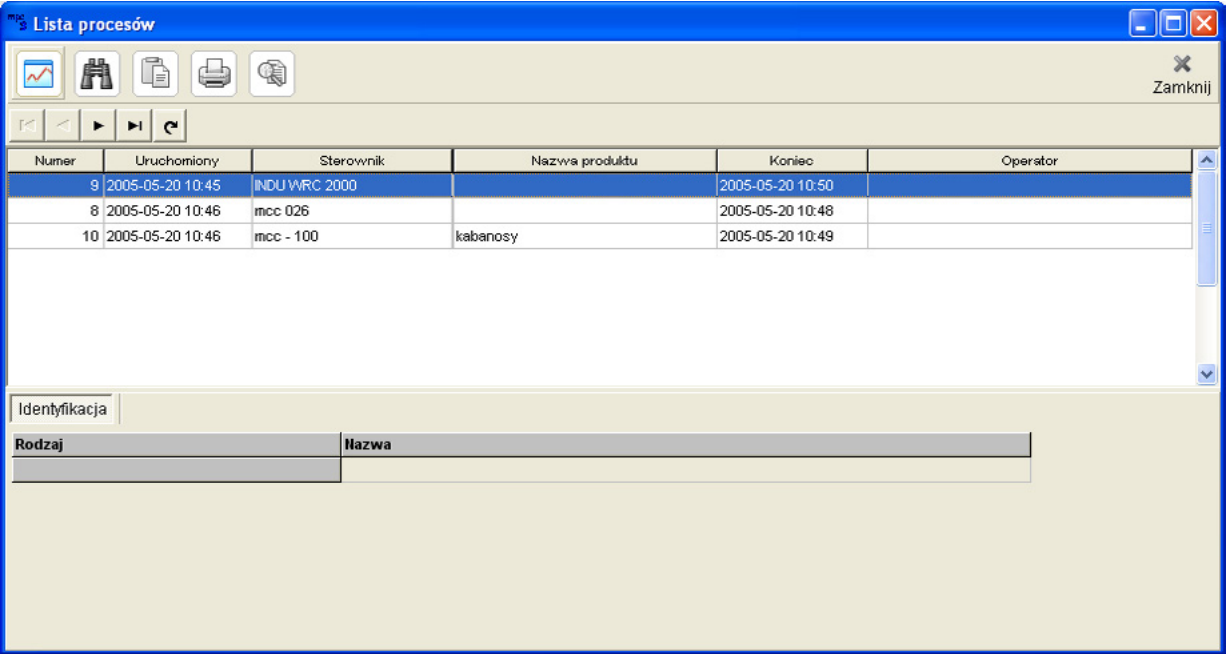
Для всех контроллеров вы всегда можете получить регистрацию, нажав кнопку TRANSMISSI



Выберите контроллер(или все), от которого вы хотите получать регистрации и нажмите кнопку TRANSMISSION. Полученные регистрации сохраняются в базе данных. После завершения операции окно «Прочитать регистрацию» закрывается.

4.4. Просмотр технологических процессов

Обзор процесса можно запустить из главного окна программы, нажав кнопку ПРОЦЕССЫ. Появится окно «Список процессов» со списком процессов, которые были зарегистрированы в программе.



Поле Контроллер содержит список контроллеров на выбор. Если по умолчанию установлено значение «Все», отображаются процессы всех драйверов. Если, например, выбрано «КАМЕРА 01» - будут отображаться только процессы из «КАМЕРА 01».

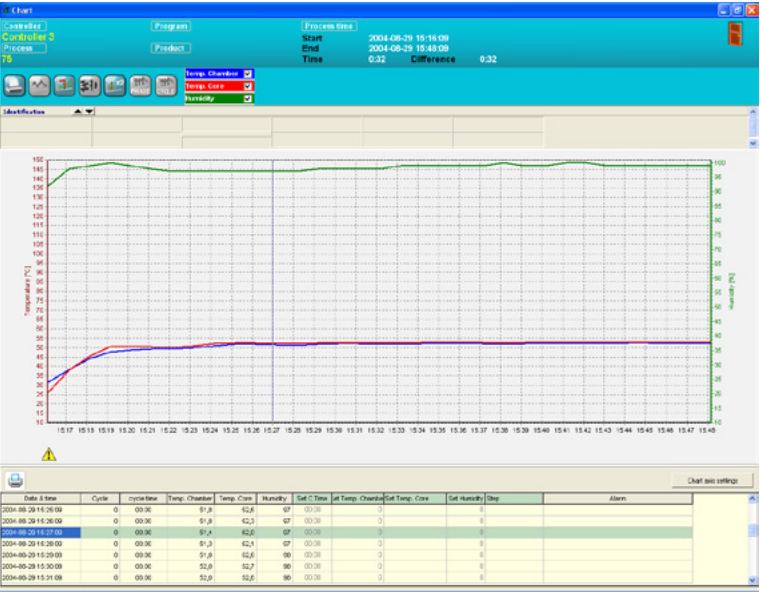
4.4.1.

Значение кнопок



ДИАГРАММА

Открывает окно «Диаграмма процесса», в котором строится диаграмма выбранного процесса. Пользователь может изменить внешний вид графика, он может отметить график, чтобы показать точки измерения, индикатор, нововведение состоит в том, чтобы представить график в трехмерной форме.



ФИЛЬТР

Вы можете сузить список отображаемых процессов с помощью фильтра. Для этого нажмите кнопку ФИЛЬТР. Появится окно «Фильтровать список процессов», в котором мы можем определить временной диапазон, программу и идентификатор продукта, после нажатия кнопки «Фильтр» отобразятся процессы, соответствующие введенным критериям..

Filtr procesów

☒ Wybrany zakres czasu

Zakres czasu od:

2005-05-20 15:00:00

00:00:00

Zakres czasu do:

2005-05-21 15:00:00

00:00:00

Wybrany sterownik

< Wszystkie >

☐ Zaawansowane opcje

OK

Anuluj



ПОКАЗАТЬ ЗАРЕГИСТРИРОВАННЫЕ ОБРАЗЦЫ

При нажатии открывается окно, в котором можно увидеть записанные сэмплы.

Zarejestrowane próbki											
PROCES: 9											
STEROWNIK: INDU WRC 2000											
START: 2005-05-20 10:45											
KONIEC: 2005-05-20 10:50											
PRODUKT:											
Data i czas	Cykl	Czas Cyklu	Temperatura	Temp. batonu	Wilgotność	Zad. Cz. Cyk.	Zad. temp.	Zad. Temp. batonu	Zad. wilg.	Przek.	Alarm
2005-05-20 10:45	1	00:00	21,4			00:02	65	80	77		Początek procesu
2005-05-20 10:46	1	00:01	21,4			00:02	65	80	77		
2005-05-20 10:47	1	00:02	21,4			00:02	65	80	77		
2005-05-20 10:47	2	00:00	21,4			00:03	85	74	93		Zmiana cyklu
2005-05-20 10:48	2	00:01	21,4			00:03	85	74	93		
2005-05-20 10:49	2	00:02	21,4			00:03	85	74	93		
2005-05-20 10:50	2	00:03	21,4			00:03	85	74	93		Koniec procesu



ПЕЧАТАТЬ

Позволяет распечатать выбранный фрагмент или весь процесс в табличной форме.

MPC - Wydruk																																																																																																											
Zamknij																																																																																																											
<div>Wydruk: 2005-05-20 10:45:12</div> <div>Uruchomiony: 2005-05-20 10:45:12</div> <div>Sterownik: INDU WRC 2000</div> <div>Program: 1</div> <div>Produkt:</div> <table><thead><tr><th>Data i czas</th><th>Cykl</th><th>Czas cyklu</th><th>Temperatura</th><th>Temp. batonu</th><th>Wilgotność</th><th>Zad. Cz. Cyk.</th><th>Zad. temp.</th><th>Zad. Temp. batonu</th><th>Zad. wilg.</th><th>Przek.</th><th>Alarm</th></tr></thead><tbody><tr><td>2005-05-20 10:45:12</td><td>1</td><td>00:00</td><td>21,4</td><td></td><td></td><td>00:02</td><td>65</td><td>80</td><td>77</td><td></td><td>Początek procesu</td></tr><tr><td>2005-05-20 10:46:12</td><td>1</td><td>00:01</td><td>21,4</td><td></td><td></td><td>00:02</td><td>65</td><td>80</td><td>77</td><td></td><td></td></tr><tr><td>2005-05-20 10:47:12</td><td>1</td><td>00:02</td><td>21,4</td><td></td><td></td><td>00:02</td><td>65</td><td>80</td><td>77</td><td></td><td></td></tr><tr><td>2005-05-20 10:47:12</td><td>2</td><td>00:00</td><td>21,4</td><td></td><td></td><td>00:03</td><td>85</td><td>74</td><td>93</td><td></td><td>Zmiana cyklu</td></tr><tr><td>2005-05-20 10:48:12</td><td>2</td><td>00:01</td><td>21,4</td><td></td><td></td><td>00:03</td><td>85</td><td>74</td><td>93</td><td></td><td></td></tr><tr><td>2005-05-20 10:49:12</td><td>2</td><td>00:02</td><td>21,4</td><td></td><td></td><td>00:03</td><td>85</td><td>74</td><td>93</td><td></td><td></td></tr><tr><td>2005-05-20 10:50:12</td><td>2</td><td>00:03</td><td>21,4</td><td></td><td></td><td>00:03</td><td>85</td><td>74</td><td>93</td><td></td><td>Koniec procesu</td></tr></tbody></table> <div>KONIEC</div>												Data i czas	Cykl	Czas cyklu	Temperatura	Temp. batonu	Wilgotność	Zad. Cz. Cyk.	Zad. temp.	Zad. Temp. batonu	Zad. wilg.	Przek.	Alarm	2005-05-20 10:45:12	1	00:00	21,4			00:02	65	80	77		Początek procesu	2005-05-20 10:46:12	1	00:01	21,4			00:02	65	80	77			2005-05-20 10:47:12	1	00:02	21,4			00:02	65	80	77			2005-05-20 10:47:12	2	00:00	21,4			00:03	85	74	93		Zmiana cyklu	2005-05-20 10:48:12	2	00:01	21,4			00:03	85	74	93			2005-05-20 10:49:12	2	00:02	21,4			00:03	85	74	93			2005-05-20 10:50:12	2	00:03	21,4			00:03	85	74	93		Koniec procesu
Data i czas	Cykl	Czas cyklu	Temperatura	Temp. batonu	Wilgotność	Zad. Cz. Cyk.	Zad. temp.	Zad. Temp. batonu	Zad. wilg.	Przek.	Alarm																																																																																																
2005-05-20 10:45:12	1	00:00	21,4			00:02	65	80	77		Początek procesu																																																																																																
2005-05-20 10:46:12	1	00:01	21,4			00:02	65	80	77																																																																																																		
2005-05-20 10:47:12	1	00:02	21,4			00:02	65	80	77																																																																																																		
2005-05-20 10:47:12	2	00:00	21,4			00:03	85	74	93		Zmiana cyklu																																																																																																
2005-05-20 10:48:12	2	00:01	21,4			00:03	85	74	93																																																																																																		
2005-05-20 10:49:12	2	00:02	21,4			00:03	85	74	93																																																																																																		
2005-05-20 10:50:12	2	00:03	21,4			00:03	85	74	93		Koniec procesu																																																																																																
Page 1 of 1																																																																																																											



ВНИМАНИЕ

После нажатия открывается окно, в котором можно ввести комментарии к процессу.

Uwagi do procesu:

Numer: 9

Uruchomiony: 2005-05-20 10:45:12

Sterownik: INDU WRC 2000

Program: 1

Produkt:

OK

Anuluj

5.

5.1.

НАСТРОЙКИ ПРОГРАММЫ

Включить звуковой сигнал

Эта опция включает / выключает звуковой сигнал.

Ustawienia programu

Włącz alarm dźwiękowy

Nagłówek i stopka

Ustawienia poczty elektronicznej

Alarmowanie

5.2.

Настройки электронной почты

- Настройте уведомления по электронной почте.
- Введите имя SMTP-сервера.
- Порт (обычно 25)
- Электронный адрес отправителя
- Имя пользователя
- Пароль
- Выберите параметр «Отправить уведомление о состоянии системы».

Ustawienia poczty elektronicznej

☒ Aktywne powiadomianie przez e-mail

Serwer poczty wychodzącej

Serwer poczty wychodzącej (SMTP):
mail.serwer.pl

Port:
25

Adres e-mail nadawcy:
user@mikster.pl

Użytkownik:
user

Hasło:

☒ Wysyłaj powiadomienie o stanie systemu

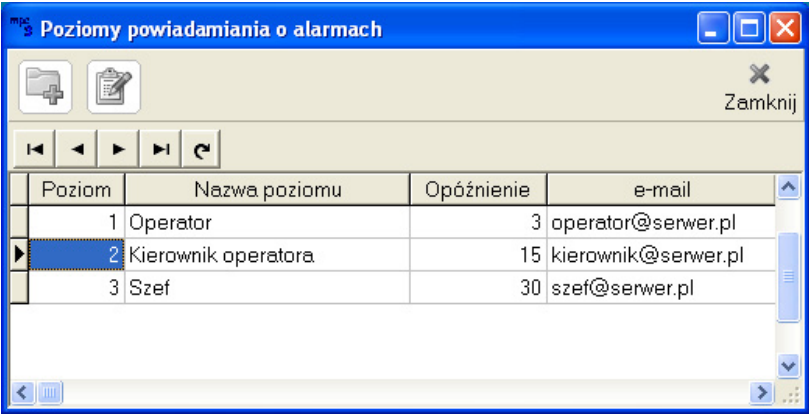
od godziny: 12 co 10 godz.

OK

ANULUJ

5.3. Уровни оповещения о тревоге

та опция позволяет получать уведомления о сигналах тревоги в соответствии с временной задержкой.



БОЛЕЕ **27** ЛЕТ ОПЫТА

БОЛЕЕ **500 000** ИЗМЕРЕНИЙ В МИРЕ

Клиенты, которые доверили нашему качеству, находятся по всему миру



MIKSTER SP. Z O.O.

Wojkowicka 21,
41-250 Czeladź, Польша

info@mikster.pl
www.mikster.eu

NIP: 9542113188
REGON: 273545050

+48 32 763 77 77